

離線版多媒體播放器 使用說明書

目錄

CONTENTS

01

產品特點.....3

02

操作步驟.....4

03

版型選擇.....15

04

版型使用規則.....16

05

跑馬燈使用.....18

06

播放器畫面旋轉.....19

07

注意事項.....24

產品特點

- 將播放素材放入隨身碟並更改檔名後,隨身碟插入至播放盒即可
- 隨心所欲播放想要呈現的內容
- 編輯檔案名稱即可對播放內容作排程管理
- 簡易操作

操作步驟

步驟一

隨身碟插入桌上型電腦主機/筆電, 放入播放用的圖片/影片,更改圖片、影片 檔案名稱, 並確認隨身碟磁盤名稱是否命名成USB(如圖一所示),命名規則適用所有版型

情境一

只播放圖片

圖片命名格式:檔名_秒數

圖片依設定秒數決定播放時間,秒數不得小於2秒,且檔名後面必須加上_秒數,否則此圖片將無法正常播放

假設原先要播放的圖片檔名是風景圖1.jpg/風景圖2.jpg/風景圖3.jpg(如圖二)

右鍵點擊圖片->點選重新命名->命名為001_5.jpg/002_10.jpg/003_20.jpg(如

圖三.圖四) 播放結果為

001_5.jpg:第一張播放五秒

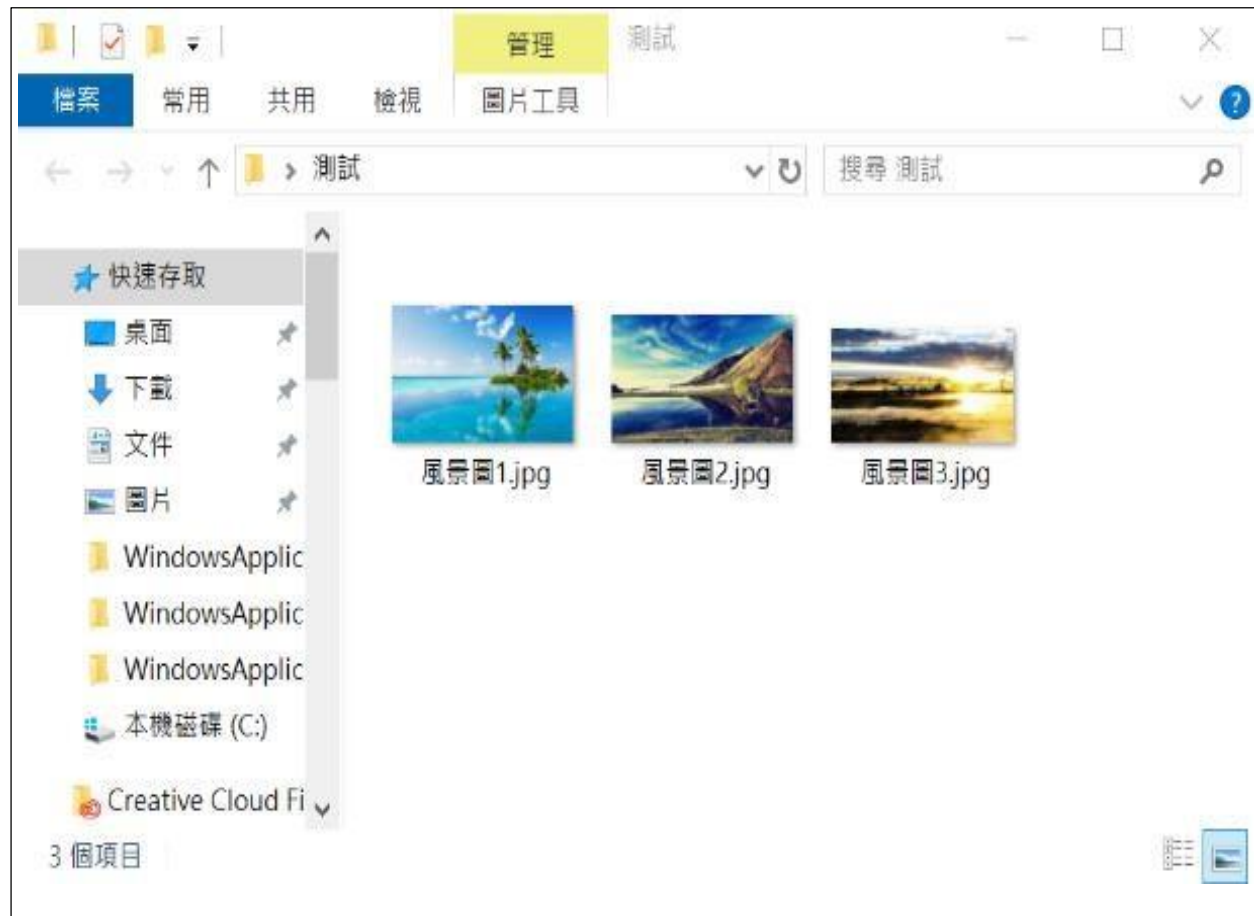
002_10.jpg:第二張播放十秒

003_20.jpg:第三張播放二十秒

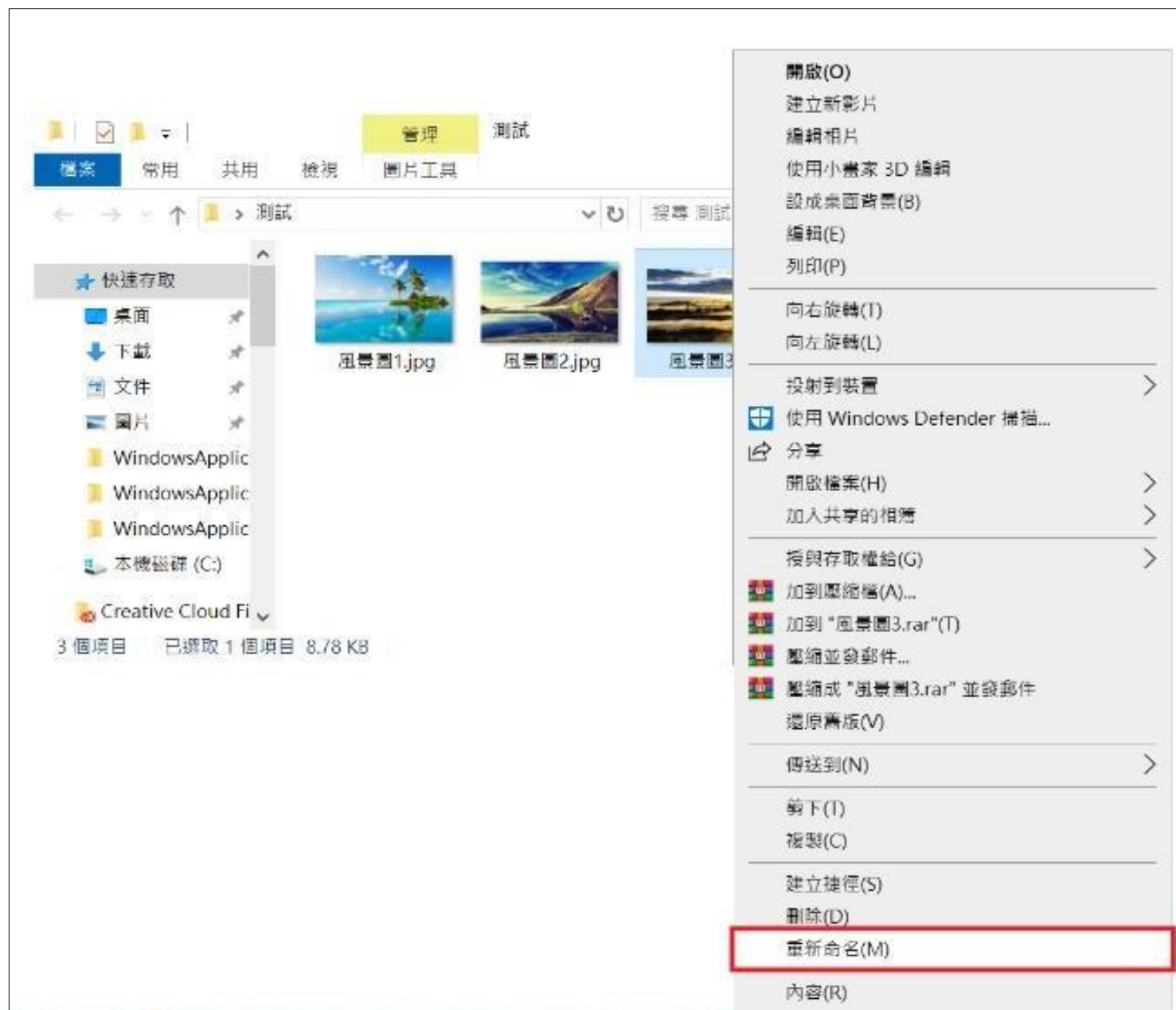
如兩個檔名相同,例如:001_5.jpg以及001_10.jpg,則會依系統預設排序播放



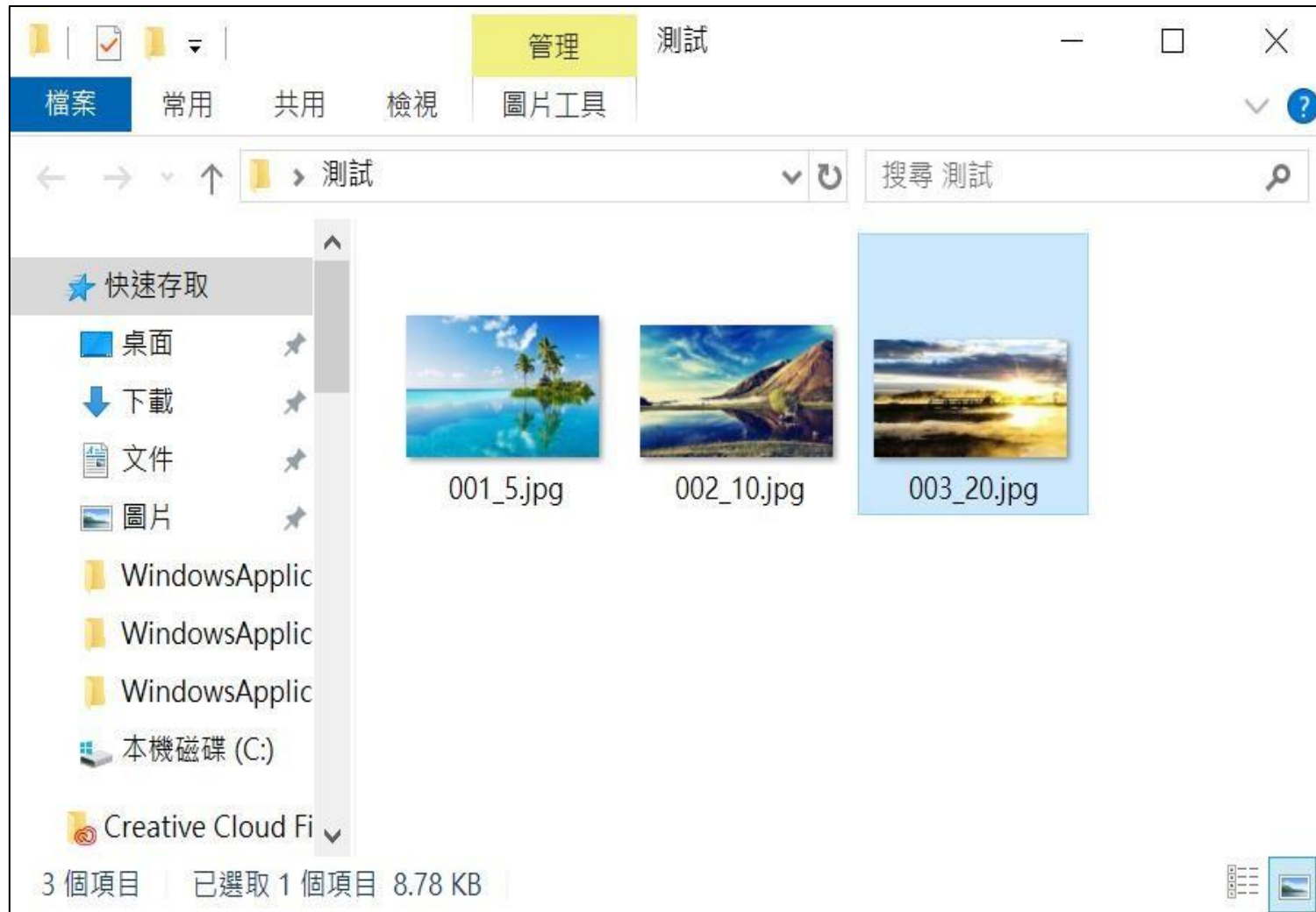
圖一



圖二



圖三



圖四

情境二

只播放影片

影片命名格式:檔名

不須加上_秒數,影片會依自身總播放時間長度播放

假設原先要播放的影片檔名是貓1.mp4/貓2.mp4/貓3.mp4(如圖五)

右鍵點擊影片->點選重新命名->命名為001.mp4/002.mp4/003.mp4(如圖六及圖七)

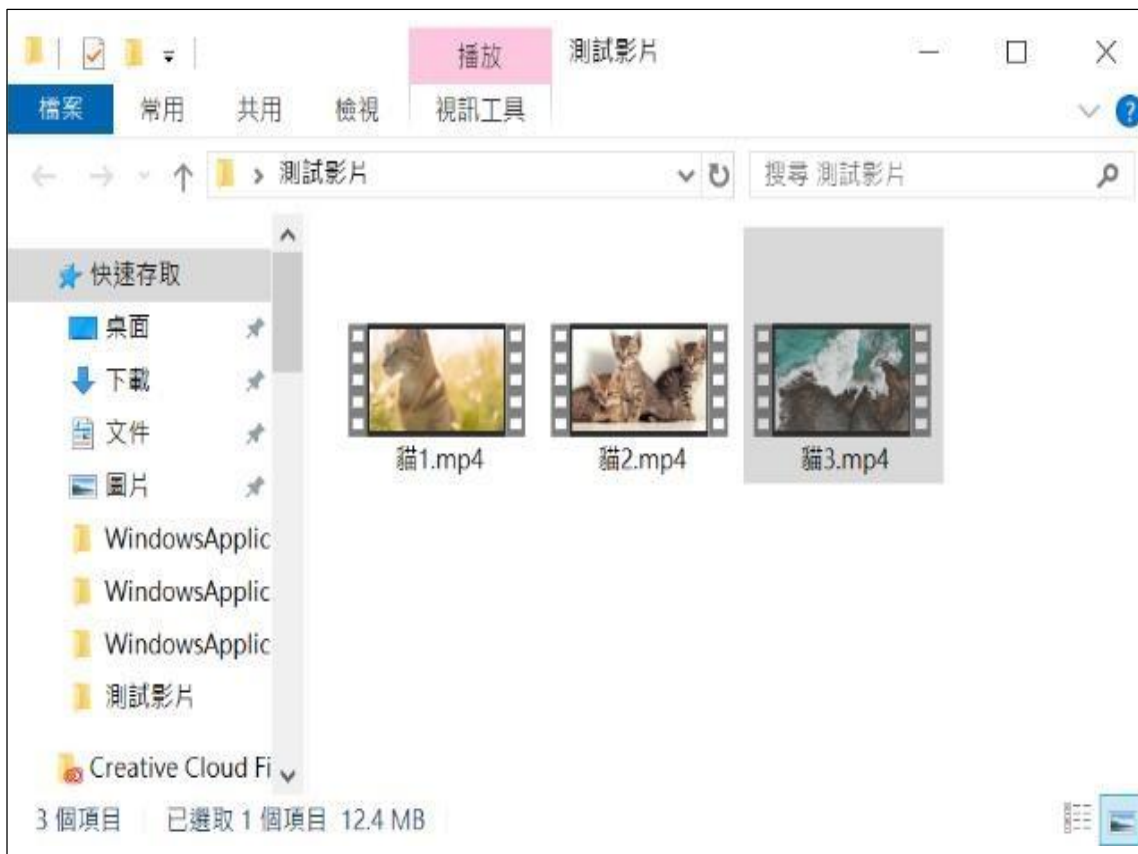
播放結果為

1.001.mp4:第一張播放二十二秒(影片原先的播放長度為二十二秒)

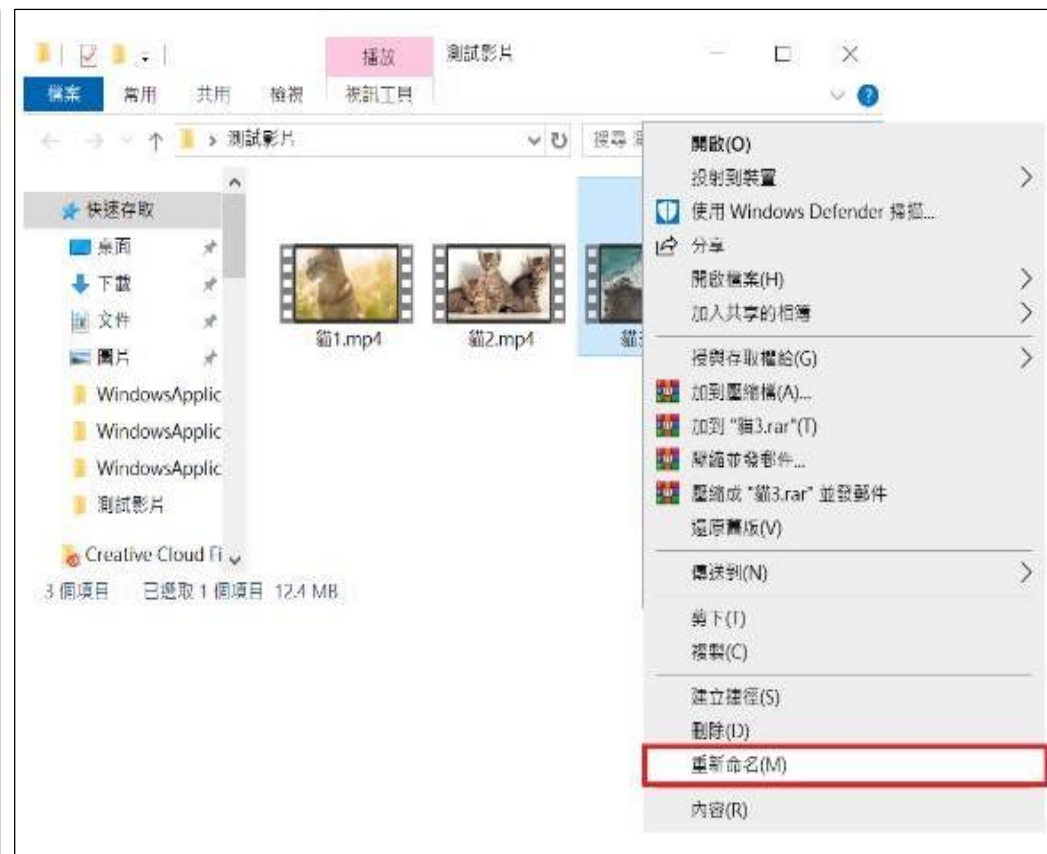
2.002.mp4:第二張播放十秒(影片原先的播放長度為十秒)

3.003.mp4:第三張播放二十一秒(影片原先的播放長度為二十一秒)

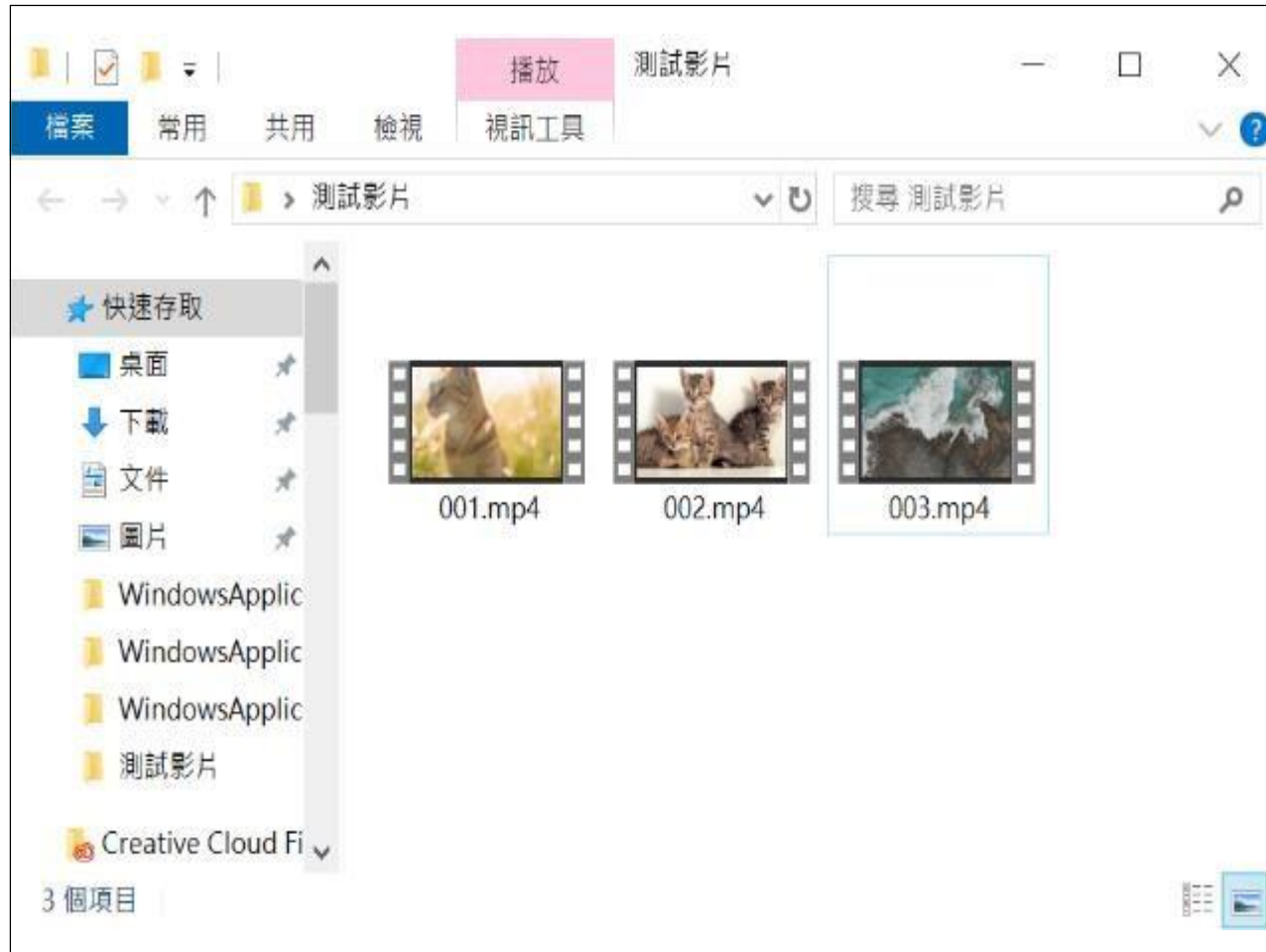
如兩個檔名相同,例如:001.mp4以及001(1)mp4,則會依系統預設排序下去播放



圖五



圖六



圖七

情境三

圖片與影片交互播放

圖片命名格式:檔名_秒數

影片命名格式:檔名

圖片依設定秒數決定播放時間 影片則會依自身總播放時間長度播放

假設原先要播放的圖片/影片檔名是風景圖1.jpg/風景圖2.jpg及

貓1.mp4/貓2.mp4(如圖八)

右鍵點擊圖片/影片->點選重新命名->命名為

001_5.jpg/002.mp4/003_10.jpg/004_20.mp4(如圖九. 圖十) 播放結果為

001_5.jpg:第一張播放五秒

002.mp4:第二張播放二十二秒(影片原先的播放長度為二十二秒)

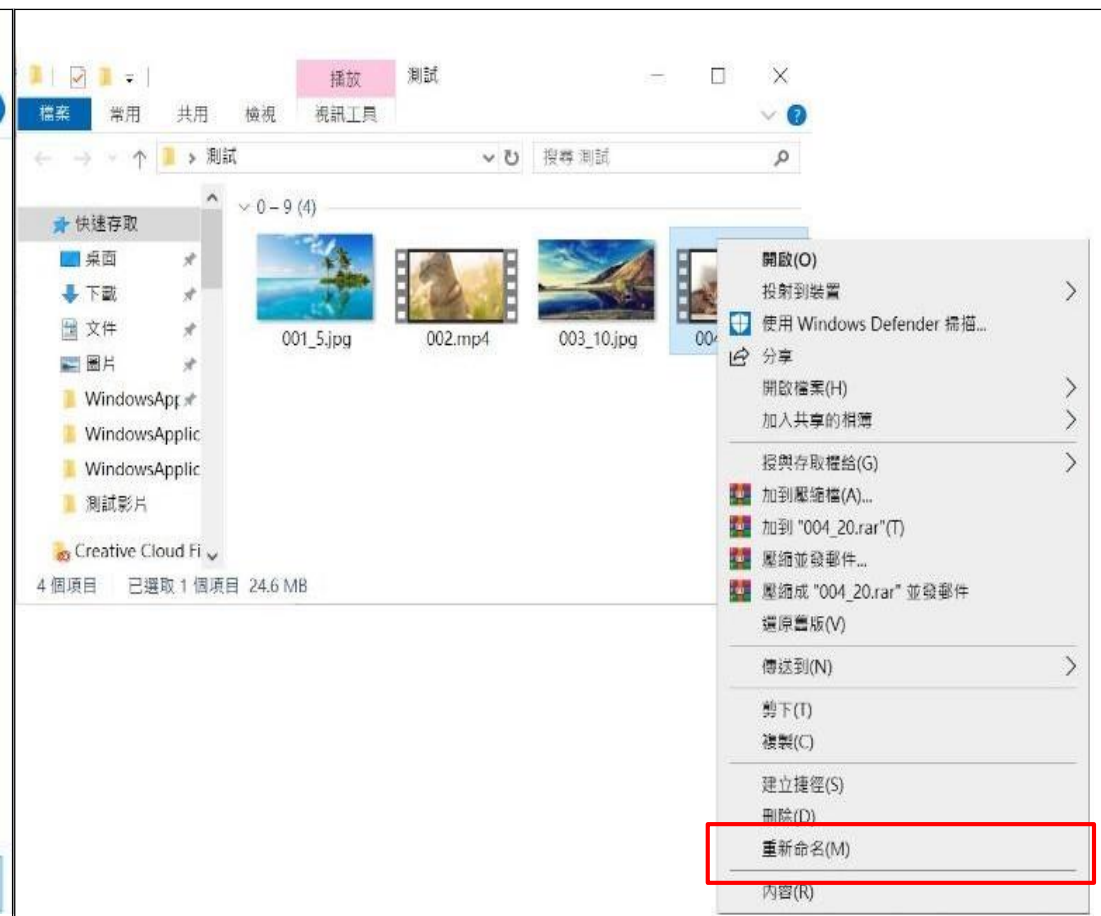
003_10.jpg:第三張播放十秒

004.mp4:第四張播放十秒(影片原先的播放長度為十秒)

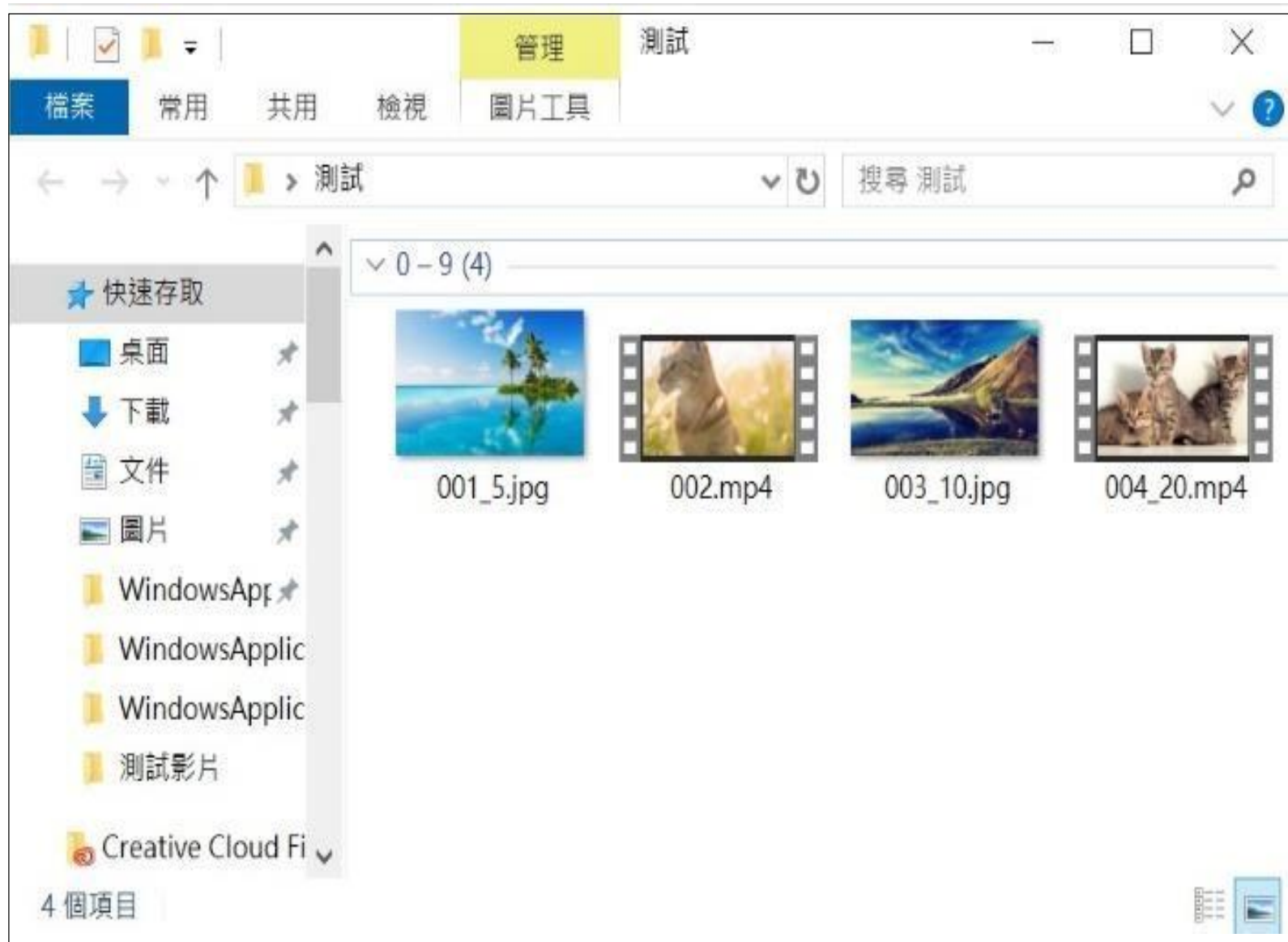
如兩個檔名相同,例如:001_5.jpg以及001.mp4,則會依系統 預設排序下去播放



圖八



圖九



圖十

步驟二

將HDMI線其中一頭插入播放盒的HDMI Port,另一頭插螢幕HDMI Port,並將變壓器接頭及隨身碟插入播放盒

步驟三

將播放盒變壓器插頭及螢幕端電源插入AC 110V插座或延長線(送電後會進入開機程序,播放盒會顯示藍燈),如無畫面顯示請確認螢幕訊號源是否為HDMI

步驟四

待播放盒開機完成後,會先進入ANDROID系統主畫面(如圖十一),等待約15秒後會進入APP主畫面,等候約5秒即會自動播放圖片、影片

若無插入隨身碟便啟動播放盒,畫面會停留在APP主畫面,需插入已放入播放素材的隨身碟後再重新開機才會正常播放

如需更新隨身碟播放內容,有兩種方式:

- 1.先斷開播放盒電源,拔掉隨身碟,編輯隨身碟內容後插入播放盒,最後再啟動電源即可
- 2.,拔掉隨身碟,編輯隨身碟內容後插入播放盒,長按遙控器的電源鍵,畫面會出現重新開機及關機選項,以遙控器的方向鍵選擇重新開機,並按確認鍵即可



圖十一

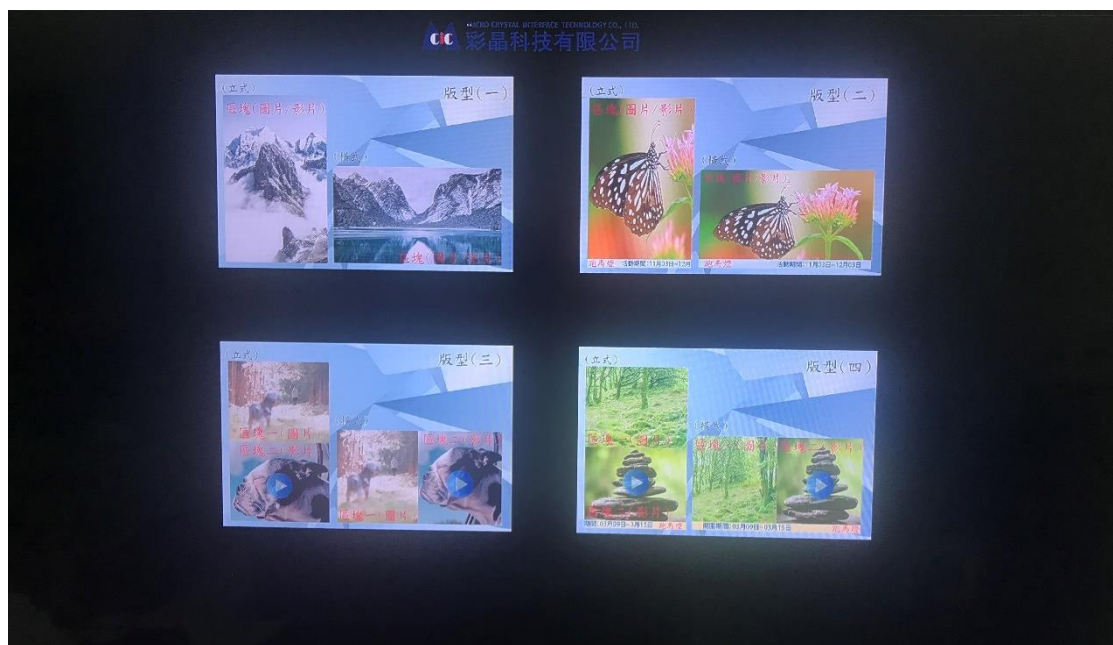
版型選擇

使用遙控器即可

播放圖片/影片時,按遙控器的返回鍵

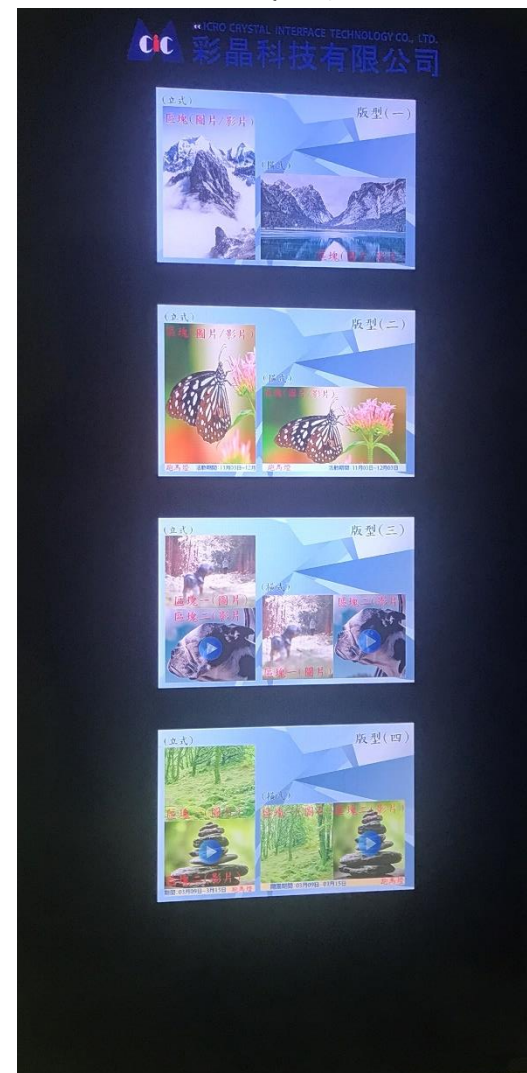
退至APP主畫面(如圖十一.圖十二),再用遙控器方向鍵選擇想要的版型後(邊框會變成黃色),再按遙控器的確認鍵即可

後續重開機時,播放內容會以最後一次選擇的版型播放
橫式主畫面



圖十二

直式主畫面



圖十三

版型使用規則

版型1/2

USB根目錄需放入至少一張圖片/影片

版型3/4

資料夾1和資料夾2需放入至少一張圖片/影片(如圖十四),影片不能同時放入兩個資料夾,否則無法播放!

版型2/4含跑馬燈功能,跑馬燈.txt檔必須存在於USB根目錄,否則不會顯示!

建議播放素材解析度

****依實際圖片內容為主,如有文字被跑馬燈遮住請再稍做微調****

4K顯示器

1080P顯示器

版型1

橫式:3840*2160

直式:2160*3840

版型1

橫式:1920*1080

直式:1080*1920

版型2

橫式:3840*2060

直式:2060*3840

版型2

橫式:1920*980

直式:980*1920

版型3

橫式:1920*2160

直式:2160*1920

版型3

橫式:960*1080

直式:1080*960

版型4

橫式:1920*2060

直式:2160*1870

版型4

橫式:960*980

直式:1080*910



圖十四

跑馬燈使用

1. 確認USB根目錄有跑馬燈.txt檔
2. 打開跑馬燈.txt檔,並直接做編輯
3. 編輯後儲存即可

播放器畫面旋轉

以遙控器操作即可

橫式轉直式(如圖十五-圖十八)

如果要播直式素材,可於Android系統主畫面中,方向鍵移至設定->按確認鍵->方向鍵移至螢幕->按確認鍵->方向鍵移至螢幕旋轉->按確認鍵->方向鍵移至強制旋轉90度->按確認鍵即完成直向旋轉,播放盒重新開機便會播放直式素材

直式轉橫式(如圖十九-圖二十三)

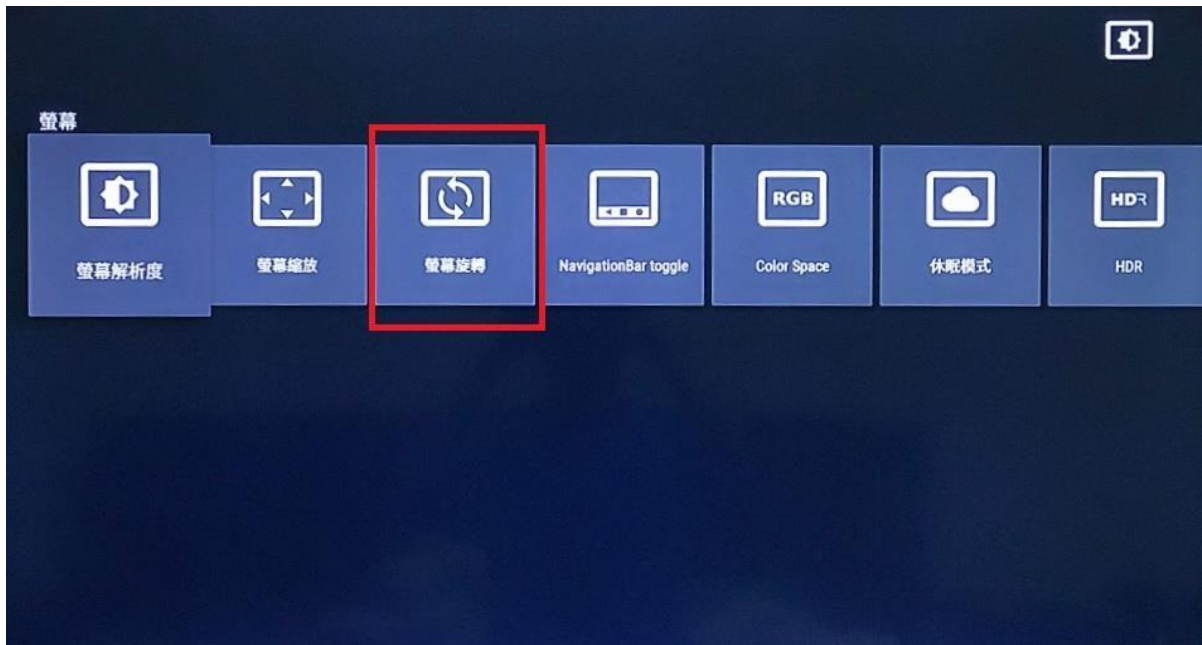
於Android系統主畫面中,方向鍵移至我的應用->按確認鍵->方向鍵移至設定->按確認鍵->按向右鍵方向鍵移至螢幕->按確認鍵->方向鍵移至螢幕旋轉->按確認鍵->方向鍵移至橫向居中->按確認鍵即完成橫向旋轉,播放盒重新開機便會播放橫式素材



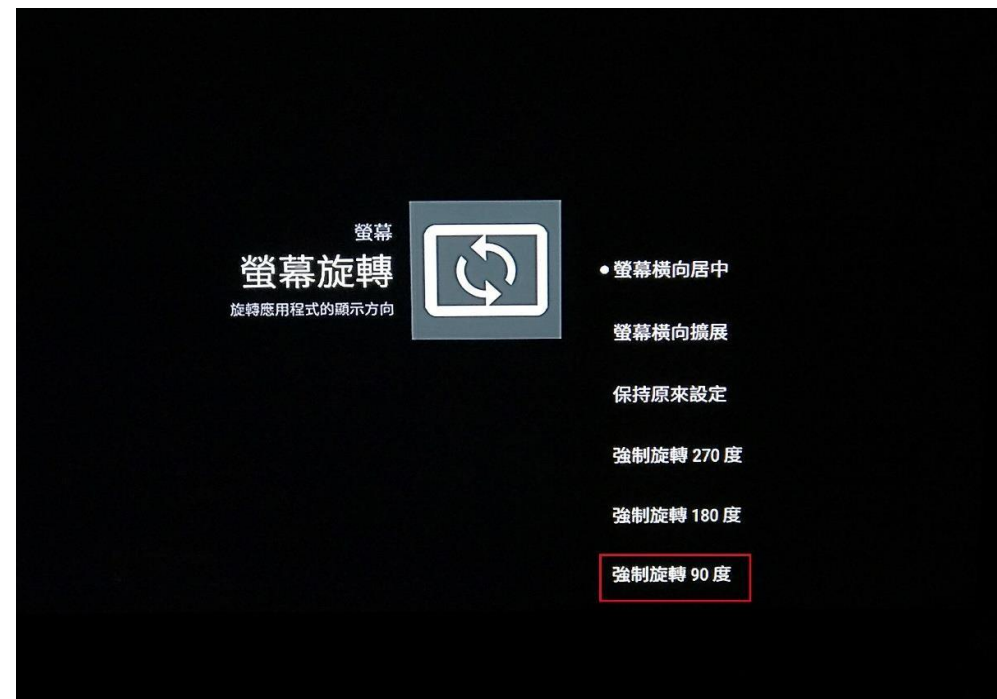
圖十五



圖十六



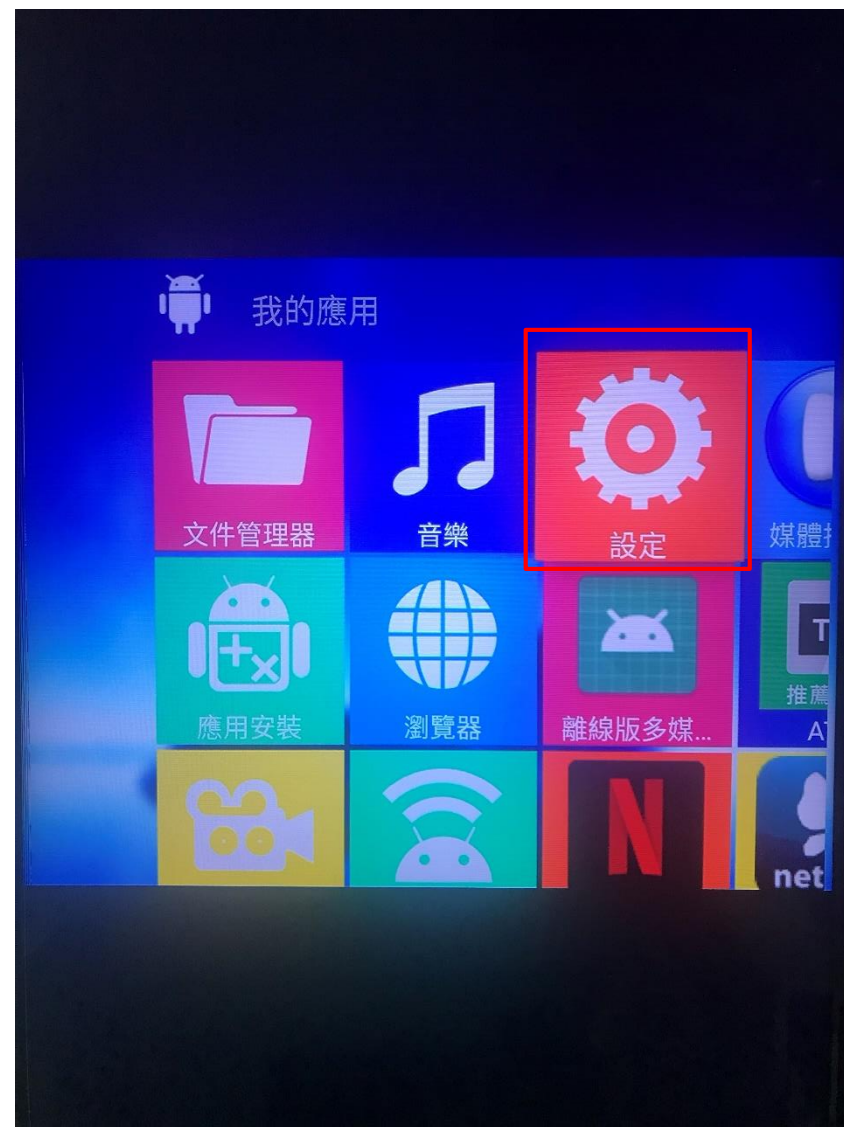
圖十七



圖十八



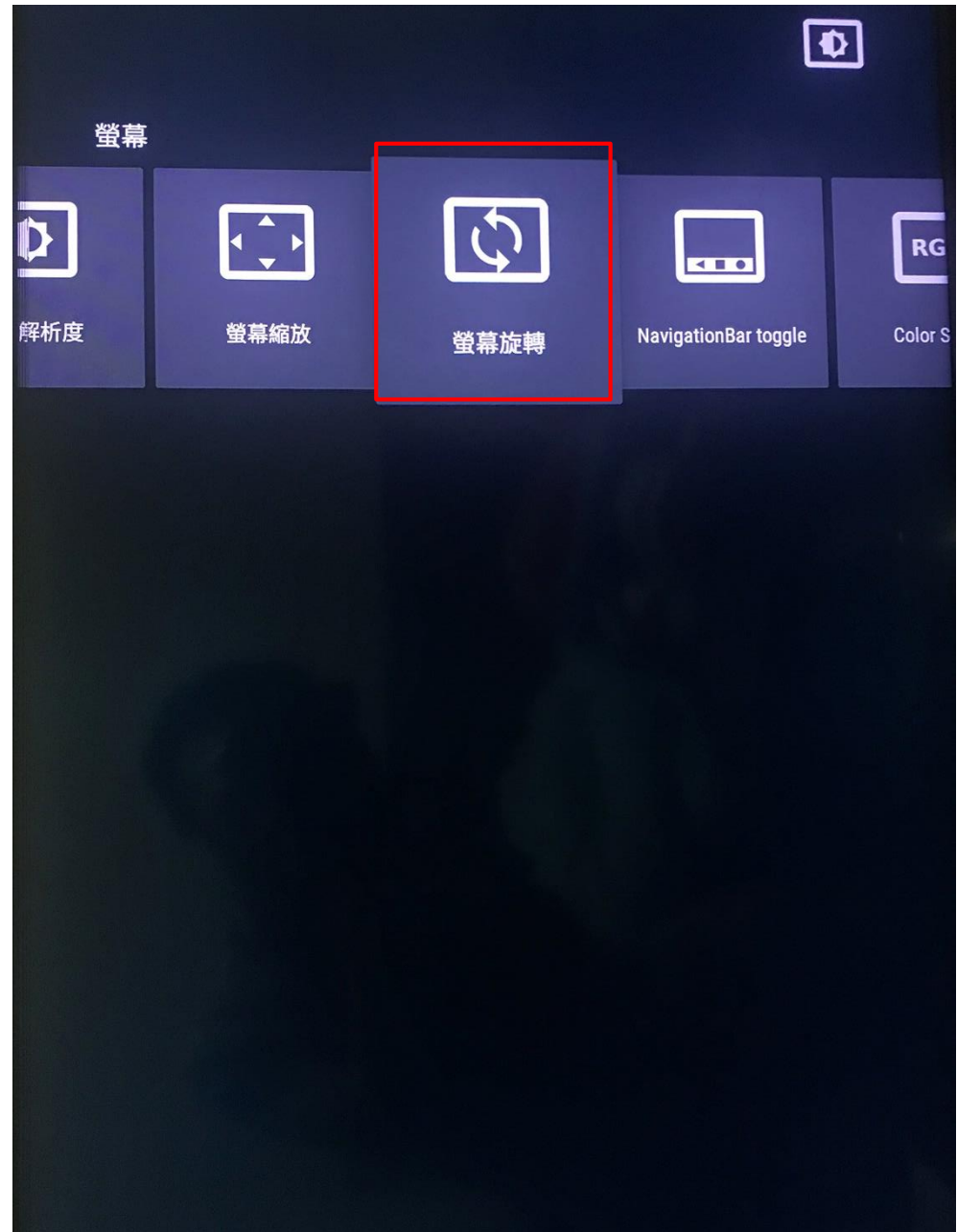
圖十九



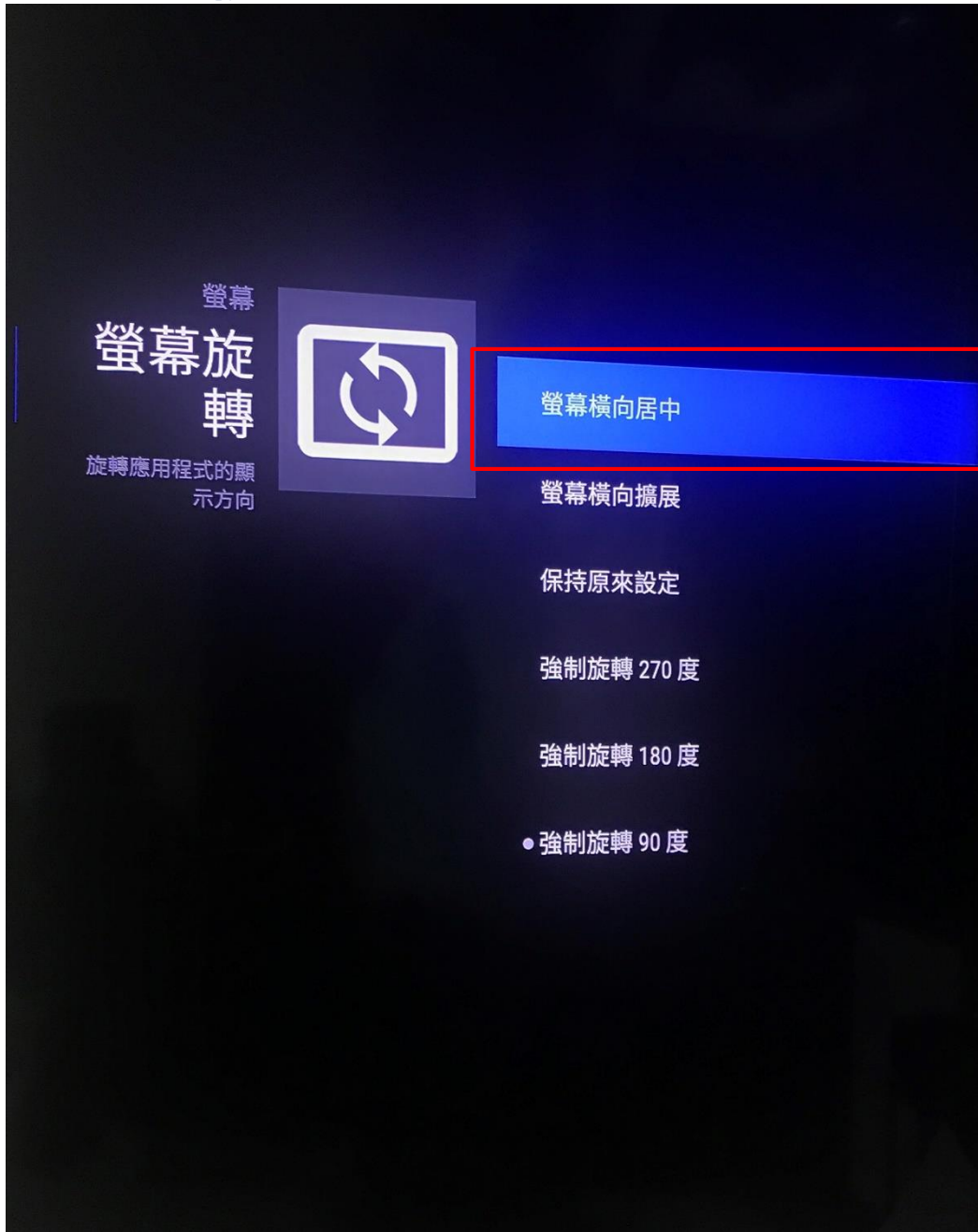
圖二十



圖二十一



圖二十二



圖二十三

注意事項

- 如更換新的USB,需要將磁盤名稱重新命名成USB(如圖十三所示)
- 自訂圖片播放時間為2-999秒
- 圖片、影片檔案總播放數量上限為999個
- 解析度最高支援3840x2160(螢幕需支援4K)/1920x1080(1080P)
- 如需要呈現直式畫面,需使用直式圖片/影片(例如: 解析度為1080x1920的圖片/影片)
- 圖片支援格式:JPG
- 影片支援格式:MP4